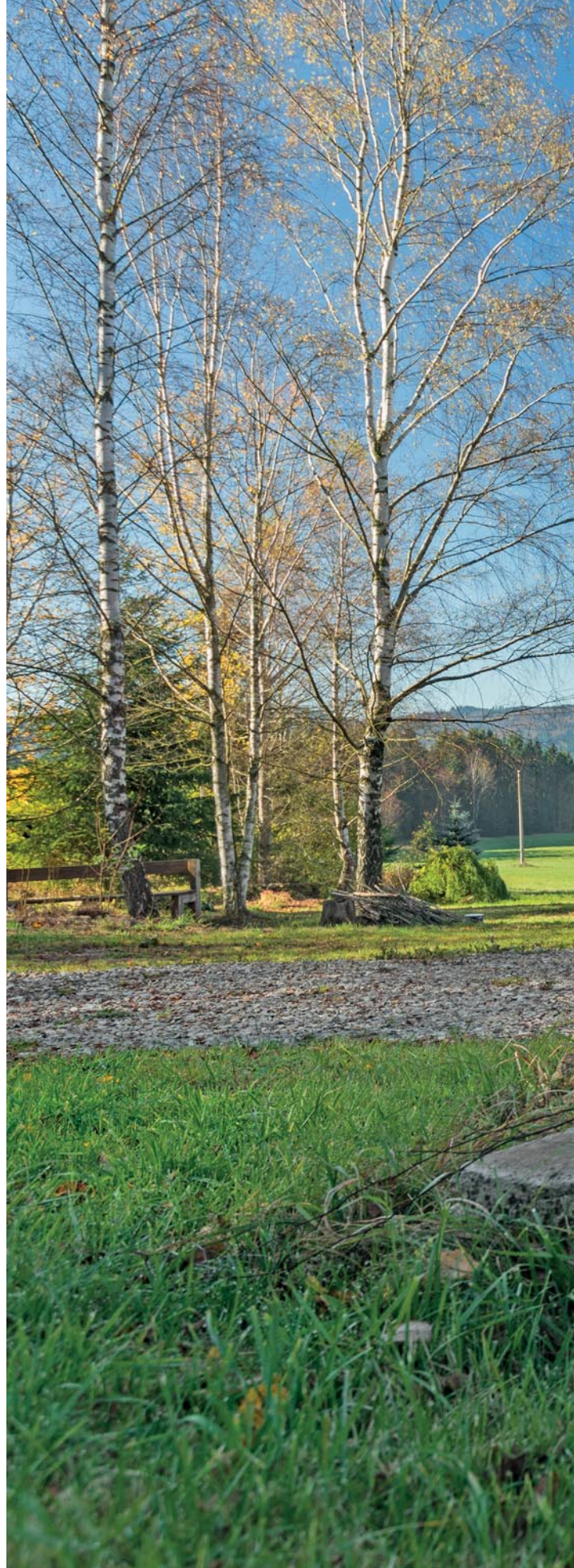


Pod hvězdným nebem

Kromě troubení jelenů, které dosud ve svém životě neslyšel, překvapila Petra na Šumavě tma tmoucí. Opravdová tma, ve které nevidíte vlastní ruku, zato nad vámi září úžasné nebe s milióny jasných hvězd. Plánuje si pořídit hvězdařský dalekohled a rozšířit tak své záliby, které s profesí ajtáka nemají mnoho společného, zato ho táhnou do přírody, kde teď také stojí jeho vlastní roubenka.

Do Šumavy jsem se zamiloval už jako dítě. Často jsem s dědou chodil po lese a chtěl se stát lesníkem. Až během studia technických oborů mě tohle nadšení opustilo. Před pár lety se ale manželce začaly hodně líbit roubenky a nejprve jsme zvažovali, že bychom si ji postavili u nás ve středních Čechách. Atraktivita blízkosti Prahy s přijatelným dojezdem do zaměstnání však cenu vhodných pozemků – dostatečně velkých a hezky umístěných – žene příliš nahoru, proto jsme začali znovu pokukovat po Šumavě. Zdejší část v blízkosti nádherné Teplé Vltavy se nám zdála nejvhodnější, protože tady se dají provozovat veškeré outdoorové aktivity, které máme rádi. Jsem rybář a horní tok Vltavy je bohatý na pstruhy a lipany, přes pozemek nám v zimě vede upravovaná běžecká stopa, v dosahu jsou tři skvělá lyžařská střediska na českém, německém i rakouském území, v teplejším období využíváme nedalekou přírodní šestnáctikilometrovou stezku pro inline bruslení, chodíme po kopcích, jezdíme na kolech..., takže když se ve zdraví dožijeme důchodu, pořádně si to tady ještě užijeme! Zatím kvůli zaměstnání sem dojíždíme tak ve čtrnáctidenním režimu.









na návštěvě v roubence

Naše nádherná a voňavá roubenka stojí na jediném pozemku s výhledem, kde jsme mohli v této části Chráněné krajinné oblasti bez problémů stavět. V původním územním plánu v době, kdy jsme pozemek kupovali, tady bylo možné postavit pouze zemědělskou usedlost, což by znamenalo využít dvě třetiny stavby pro zemědělství. Zároveň ale už probíhala jednání o novém plánu, ve kterém nebyla vazba na zemědělství a počítalo se s běžným domem pro bydlení a rekreaci. V té době už jsme měli na internetu vyhlídnuté firmy, jejichž roubenky se nám typově líbily a které měly s jejich stavbou hodně zkušeností. Volba padla na firmu Haniš srubové domy a byli jsme s ní moc spokojeni, od samého počátku až do konce realizace. Projektantovi, doporučenému panem Hanišem, jsme předali příručku, která je přístupná na internetových stránkách CHKO a definuje kritéria výstavby ve zdejší lokalitě - tvary půdorysu, střechy, její přesahy a sklon, velikost oken, stavební materiály, což je samozřejmě i dřevo. Jednání na stavebním úřadě a schválení hotového projektu proběhlo pak velmi hladce.



přípravy před stavbou

Štěstí jsme měli i na další řemeslníky. Základová deska se nám sice trochu prodražila, než jsme očekávali, protože parcela je ve svahu, podklad se musel hodně dosypávat a armovat, takže cena základů je v takovém případě jiná, než na rovném pozemku a kousek od betonárky, bez dopravy na odlehlější Šumavu. Firma práci ale odvedla perfektně, dodržela přesnou rovinu, která je pod dřevostavbou nutností. Další starostí bylo vyřešit zdroj pitné vody. Na pozemku je kopaňá studánka na vydatném prameni, ale původní majitelé si nechali udělat rozbor, který odhalil ve vodě škodlivé bakterie.

.....

1 CHOVÁNÍ ROUBENKY Z MASIVNÍHO DŘEVA SI MAJITELÉ DOPŘEDU „NASTUDOVALI“, PROTO JE NIC NĚPŘEKVAPILO. JEJÍ VZHLED JE HODNĚ OVLIVNĚNÝ REGULATIVY, KTERÉ STANOVILO CHKO ŠUMAVA

2 DO NÁTĚRŮ SE MAJITEL PUSTIL SÁM S POMOCÍ SYNŮ. ZVLÁŠT ŠTÍTÝ ZE SEDMIMETROVÉHO ŽEBŘÍKU MU ALE DALY ZABRÁT TAK, ŽE NEVÍ, JESTLI SE TAKOVÉ PRÁCI JEŠTĚ NĚKDY PODVOLÍ. NA ČAS JE ALE VYSTARÁNO

3 TĚŽKÁ STŘECHA Z BETONOVÝCH TAŠEK NAPOMÁHÁ SVOU VÁHOU ROVNOMĚRNÉMU SEDÁNÍ DŘEVĚNÉ STAVBY

4 VÝHLEDŮ DO OKOLNÍ KRAJINY SI Z MODŘÍNOVÉ TERASY MAJITELÉ ZATÍM MOC NEUŽÍVAJÍ – STÁLE JE CO NA PRÁCI, JEN PRAVIDELNÁ ÚDRŽBA POZEMKU VYDÁ NA NĚKOLIK HODIN. OKOLNÍ LOUKY MÁ PRONAJATÉ SOUSED, KTERÝ NA NICH SEKÁ TRÁVU PRO DOBYTEK



na návštěvě v roubence

Rozhodli jsme se proto pro vrtanou studnu, dostali jsme se do 35metrové hloubky přes pevné žulové podloží, které zase naopak bylo důvodem příznivější ceny, protože se vrt nemusel dvakrát pažit jako třeba v nestabilním písku. Studna dává deset až dvanáct kubiků perfektní měkké vody za den.

Složitější je to v CHKO Šumava s likvidací odpadních vod. K domovní čistírně odpadních vod jsme měli vypracovaný hydrologický posudek potvrzující, že nebudeme znečišťovat spodní vody. Tvoří ji tříkomorový biologický septik, ze kterého odchází voda do štěrkového a pískového filtru a dál do zasakovacího drenu z perforovaných trubek uložených v šachtě zhruba pět krát tři metry. Pravidelně musíme odvézt vzorky na rozbor, kde dosahujeme opravdu jen desetiny až tisícin sledovaných hodnot.

hrubá stavba za dva měsíce

Montáž roubenky probíhala v roce 2012 zhruba od června do srpna. Stavební firma od investora požaduje, aby na pozemku byl zajištěn zdroj vody a připojení elektřiny. Elektrická přípojka tady už byla, jen jsme zesílili přívod a zajistili stavební rozvaděč. Firma převzala základovou desku a inženýrské sítě, přivezla si surové dřevo, smrky vytěžené v zimním období, a pak tady parta zkušeného pana Jirků vyřezávala trámy rychle a perfektně přímo na místě. Předák měl za sebou už hodně postavených roubenek, ta naše byla jeho devatenáctá, a proto si tak věřil, že všechny rybinové spoje řezal motorovou pilou rovnou bez šablon – vlas do nich nevložíte. Bydleli v maríngotce, pracovali dvanáct hodin denně i přes víkendy, jen jednou za dva týdny odjeli na prodloužený víkend.

1 KUCHYŇSKÁ LINKA Z MASIVNÍHO DŘEVA SLOUŽILA DVĚ DESÍTKY LET V DOSAVADNÍM DOMĚ MAJITELŮ, OŘÍŠKEM BYLO, JAK JI V NOVÉM PROSTORU ÚČELNĚ POSKLÁDAT. PO RESTAUROVÁNÍ, DOPLNĚNÍ DŘEVĚNÝCH LIŠT A PRACOVNÍ DESKY MŮŽE JEŠTĚ DLOUHO SOUŽIT A NAKONEC VYPADAT I PĚKNĚ

2 ROUBENKA KRÁSNĚ VONÍ DŘEVEM I OLEJOVOU LAZUROU, KTERÁ V INTERIÉRU ZVÝRAZNILA JEHO LĚTA.

3 STŘEDOBODEM OBYTNÉHO PROSTORU V PŘÍZEMÍ JSOU KACHLOVÁ KAMNA, KTERÁ MAJÍ VLASTNÍ REGULACI TAHU DO KOMÍNA. JEJICH SOUČÁSTÍ JE TÁL NA VAŘENÍ A DVĚ TROUBY, KDE TOHO MAJITELÉ ZATÍM MNOHO NEUPEKLI, ZATO VYUŽÍVAJÍ PŘÍJEMNÉ POSEZENÍ S TEPLEM V ZÁDECH





MODRÁ BARVA KACHLOVÝCH
KAMEN PŘEDURČILA BARVU
DALŠÍCH DOPLŇKŮ. DŘEVĚNÁ
OKNA A DVEŘE JSOU PRACÍ
MÍSTNÍHO TRUHLÁŘE, STEJNĚ
JAKO BYTELNÁ LAVICE







1



2

Stěny tvoří trámy 24 krát 26 centimetrů spojené v rozích klasickým rybinovým spojem, vodorovně na pero-drážku s mezerou, do které se z obou stran vkládá izolace, v našem případě z ovčí vlny. Jak dřevo vysychá a stěna si sedá, mezery se zmenšují. Doprostřed svíslé stěny firma vsazuje trámek, kterým ji zajišťuje proti vyvalení, takže i po seschnutí zůstává pěkně rovná. Zatím za tři roky si naše roubenka sedla o osm centimetrů a věřím, že teď už se ani nehne. Čekali jsme větší pohyb, protože běžně se uvádí pokles 6 cm na jeden metr výšky stěny, to znamená 12 až 15 cm celkem.

Hlavní nosné sloupy dřevěné konstrukce jsou se zemí spojené přes rektifikační šrouby, které se musí podle pravidelného měření sedání stavby povolovat. Na jednom z nich, ke kterému je horší přístup, se mi podařilo zaoblit hrany povolovací matice natolik, že s ní už nebylo možné pootočit a povolit sloup, proto jsem musel příčný vodorovný trám podepřít, rozbrušovačkou rektifikační šroub uříznout a vadnou matici vyměnit – vše bylo konzultováno s panem Hanišem, který byl ochoten přijet a pomoci, ale zvládnul jsem to svépomocí. Byla to taková drobnost, která nás potkala. Stejně jako mírné prohnutí stěny u vchodových dveří.



3

Se stavební firmou máme domluvené, že když bude stěna dál pracovat, přijede dřevo kolem dveří seříznout. Pohyb se ale zastavil, dveře nedrhnou, tak to asi bude v pohodě. Se žádnými velkými problémy jsme se jinak nesetkali.

Hrubá stavba končí hotovými krov, natažením paropropustné fólie a zaklopením stropu. Při předávání jsme dostali od pana Haniše instrukce, jak pokračovat v dokončovacích pracích, aby navazující řemeslníci nezapomněli na nutné dilatace například při napojení zděných příček, komína, provedení instalačních prostupů v dřevěných stěnách a střepech. Téměř všechno zvládla jedna šikovná místní firma: podlahy, dlažby, palubkové obklady, střechu, izolace, i s bezchybným dodržením specifik dřevostavby

teplo v mrazivé kotlině

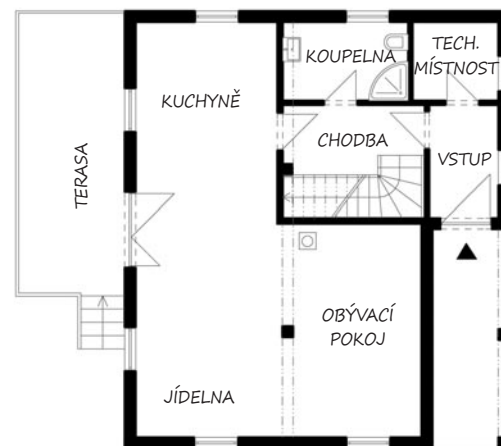
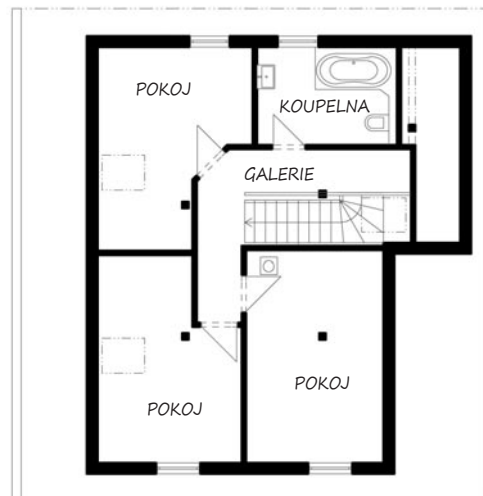
Extrémní teploty kolem mínus dvaceti stupňů tady nikoho nepřekvapí. Hlavním zdrojem vytápění roubenky jsou kromě kachlových kamen topné kabely zalité v anhydritu v podlahách. Elektrický přímotop má jednu centrální řídicí jednotku na chodbě a komunikuje bezdrátově s relátko, která spínají topné smyčky v místnostech. Do podkroví jsme umístili konvektory, i když zprvu jsem tak malým krabičkám nevěřil, ale mají výbornou účinnost, během chvíle místnosti vytopí. V době naší nepřítomnosti je teplota v celém domě snížena na deset stupňů, ráno před příjezdem začne systém topit a večer tu máme tak 16 až 18 stupňů tepla. Pak zatopíme v kachlových kamnech, dům dohřejeme na příjemných dvacet stupňů a během pobytu do nich občas přihodíme polínko. Elektrické vytápění pak už vůbec nespíná, mnoho peněz tedy neprotopíme, protože vlastního dřeva zatím máme dost. Spalujeme zbytky ze stavby a museli jsme pokácet také pár náletových bříz a osik.

Nepřišli jsme ještě na nic, co bychom udělali jinak. Víkendové bydlení v roubence, zdejší přírodu a krajinu si užíváme, ale práce je tu také dost, jen než posečeme okolní pozemek! Zato tady můžeme v noci s baterkou sbírat vlastní křemenáče, kozáky a praváky. Jeho raritou je i to, že na něm stojí malý obranný bunkr se střílnou, kde plánujeme vybudovat pěkný sklípek, až nám ho armáda časem odprodá. Jsme tady spokojeni, při každém odjezdu už se těšíme na další návrat.

*Připravila Helena Petáková
Foto Martin Zeman*

1, 2 NÁBYTEK JE Z MASIVNÍHO DŘEVA, VĚTŠINOU OBJEDNANÝ PŘES INTERNET

3 NA VÝBĚR VYBAVENÍ KOUPELNY MAJITELÉ V PRŮBĚHU STAVBY MNOHO ČASU NEMĚLI. JEDNA ZASTÁVKA V PRODEJNĚ PŘI CESTĚ ZE ZAMĚSTNÁNÍ ALE DOPADLA VELMI DOBRĚ



Technické parametry:

SPODNÍ STAVBA: betonová základová deska

STAVEBNÍ SYSTÉM: srubová konstrukce

KROV: dřevěný – smrk

STŘEŠNÍ KRYTINA: betonová taška Bramac Tegalit

VSTUPNÍ DVEŘE: dřevo, masiv

OKNA: dřevo, masiv

ZASKLENÍ: izolační dvojsklo

PODLAHY: dlažba, dřevěná palubková podlaha

TOPENÍ: podlahové elektrické topení, konvektory a kachlová kamna

POZEMEK: 16 302 m²

ZASTAVĚNÁ PLOCHA: 109 m²

OBYTNÁ PLOCHA: 125 m²

REALIZACE: Haniš srubové domy s.r.o.,

▷▷ www.srubovedomy.cz