

Pojďte dál



NAJÍT IDEÁLNÍ POZEMEK, VHODNÉHO DODAVATELE, ŠIKOVNÉHO ARCHITEKTA, ZODPOVĚDNÝ STAVEBNÍ DOZOR A PŘÍJEMNOU PARTU DĚLNÍKŮ NENÍ ZROVNA LEHKÝ ÚKOL. ZVLÁŠTĚ KDYŽ CELOU AKCI KOORDINUJETE ZE VZDÁLENOSTI 100 KILOMETRŮ. PŘESTO SE TO MŮŽE PODAŘIT. SYNTÉZA VŠECH TĚCHTO PRVKŮ DALA VZNIKNOUT KRÁSNÉ ROUBENCE V ČESKÉM RÁJI, KDE JSME MĚLI TO POTĚŠENÍ PŘIPRAVIT DALŠÍ REDAKČNÍ NÁVŠTĚVU...

Hlasujte pro tento dům a vyhraďte
(viz strana 4-5)



Na víkendy do Ráje



1, 2 KRÁSNOU ZAHRADU SI MAJITELÉ NECHALI ZHOTOVIT NA ZAKÁZKU, ZAHRADNÍCI JIM TAKÉ JEZDÍ DĚLAT NĚKOLIKRÁT ROČNĚ ÚDRŽBU

3 TAKZVANÝ BIOBAZÉN SI MARCELA S MANŽELEM NECHALA ZHOTOVIT OD FIRMY MONIKA TICHY ZE ŽNOJMA. CHTĚLI SE NA ZAHRADĚ KOUPAT, NEPŘIŠLO JIM ALE VHODNÉ DO MÍSTNÍ KRAJINY ZASADIT KLASICKÝ BAZÉN. S PRACÍ FIRMY NEBYLI PŘÍLIŠ SPOKOJENI, PROTOŽE MNOHO VĚCÍ SI NAKONEC MUSELI OBSTARAT SAMI. OBJEVILY SE TAKÉ NEMALÉ PROBLÉMY S POMOCNÝM SERVISEM, KTERÝ JEDNODUŠE NEFUNGUJE

víkendový dům. K tomuto kraji máme ale oba velké citové pouto, proto jsme nechtěli nikam daleko. Automaticky jsme počítali s tím, že nám zřejmě nezbude nic jiného než koupit pozemek se starým domem, ten zbořit a postavit si nový. Zhruba před sedmi lety ale došlo ke změně územního plánu a pro další výstavbu se otevřely nové možnosti.

Na tento pozemek jsme narazili na internetu, a přestože jsme kolem často chodili na výlety a jezdili na kole, přímo u něj jsme se podívat nikdy nebyli. Sedli jsme proto do auta a vyrazili. Když jsme zastavili a vystoupili, bez jakéhokoliv vzájemného dohadování jsme oba věděli, že do toho půjdeme. Nová zasíťovaná parcela na nádherném místě byla absolutně nad rámec toho, co jsme očekávali. Často jsme chodili kolem jediného původního domu, který tady stál, a říkali si, jak by bylo úžasné tady bydlet. A sen se nám splnil.



Oba jsme se s manželem narodili v Praze, kde jsme strávili i celý život. Manželovi prarodiče ale pocházejí z Českého ráje, kam jsme často o víkendech jezdili. Jejich dům stál původně na okraji města, postupem času ale těsně obrostl zástavbou a začalo u něj být rušněji než v místě našeho pražského bydlíště. A protože nám přišlo absurdní jezdit relaxovat z města do města, rozhodli jsme se vybudovat si vlastní

Průtahy s CHKO

Dodavatele jsme měli vybráno mnohem dřív než pozemek. Syn se totiž před několika lety rozhodl, že postaví dřevostavbu a vyrazil proto inspiraci hledat na veletrh Dřevostavby do pražských Holešovic. Nás vzal s sebou, abychom mu mohli poradit. Věděli jsme už, že budeme někdy stavět chatu, nikdy nás ale nenapadlo, že by mohla být z něčeho jiného než z cihel. Když jsme ale uviděli krásné roubenky Pavla Haniše a jeho ochotný přístup, se kterým se nám osobně na veletrhu věnoval, okamžitě jsme se rozhodli, že náš nový dům bude ze dřeva.

Pozemek jsme koupili na jaře, rok ale trvalo martyrium s vyřizováním povolení. Nacházíme se v CHKO, které se k našemu projektu muselo vyjadřovat a k finálnímu domu jsme se tak dostali až po mnoha verzích. Návrh jsme nechali na architektovi Jakubu Hromádkovi z ateliéru B69, který nám pomáhal už s rekonstrukcí

pražského bytu. Ten nastudoval typologii roubených staveb v Pojizeří, zároveň se ale snažil do domu integrovat naše požadavky. Máme rádi hodně světla a to klasická malá okénka nedovolovala, bojoval proto

Pojďte dál





1 KACHLOVÁ KAMNA PODLE NÁVRHU ARCHITEKTA HROMÁDKY REALIZOVALA MÍSTNÍ FIRMA. PROTOŽE JSOU KAMNA NETRADIČNĚ MALÁ A NEMAJÍ KLASICKOU PLOTNU, MUŠELA FIRMA VYMYSLET, JAK BUDOU ODVÁDĚT TEPLU, ABY MOHLA FUNGOVAT

2 OŘÍŠKEM BYLO VYMYSLET VHODNÉ OSVĚTLENÍ CELÉHO SPOLEČENSKÉHO PROSTORU, KTERÝ BYL DÍKY VŠUDYPŘÍTOMNÉMU DŘEVU HODNĚ TMAVÝ. VÝHRÁLA NAKONEC NÁSTĚNNÁ SVÍTIDLA SE STMÍVAČEM, SE KTERÝMI SE DÁ HLADINA OSVĚTLENÍ VELMI EFEKTIVNĚ REGULOVAT

za francouzská okna, která by dům prosvětliła a propojila se zahradou. Nakonec slavil úspěch, mohl je ale orientovat jen jedním směrem, aby nevhodný prvek nerušil pohledy z pískovcových skal.

Interiér z pera architekta

Na jaře se tedy zhotovily základy a v červnu přijela parta pana Haniše a začala stavět. S mladými lidmi ze Slovenska jsme si moc rozuměli, bydleli na pozemku v maringotce, pracovali vždy intenzivně 14 dní a na týden odjeli domů. Pracovali celé léto i zimu a dům nám předávali na jaře. V souběhu s nimi probíhali další subdodavatelské práce, které nám koordinoval náš stavení dozor. Ten znal místní firmy a řemeslníky a vždy nám nějakého zajistil, doporučil a pohlídal. Bez takového člověka bych takhle daleko od domova nikdy nestavěla. Byl našima očima a ušima, o všem nás informoval a výsledky předváděl na kontrolních dnech, kam jezdil i náš architekt a pan Haniš osobně. Sami jsme sem jezdili každý víkend, chodili jsme kolem na výlety a radovali se, jak nám dům roste před očima.

Po předání stavby jsme ještě dodělávali zahradu a ladili interiéry, se kterými nám opět hodně pomáhal pan architekt Hromádka. Nechtěli jsme tradiční selský styl, spíš trochu do moderny, ale nevěděli jsme si s tím rady. Architekt nám tak navrhl nejen rozvržení nábytku, ale poradil i se svítidly a předkreslil nám dveře





1, 2 SVĚTLA NAD KUCHYŇSKOU LINKOU SE PROZAICKY JMENUJÍ CAMPARI, PO ZNÁMÉM ITALSKÉM ALKOHOLU, JEŽ JE PŘÍMOU SOUČÁSTÍ SVĚTIDLA. KDYŽ MARCELA V ARTEMIDE SVĚTIDLA VIDĚLA, BYLA Z NICH NADŠENÁ. NEJEN ŽE SE JEDNÁ O ZAJÍMAVÝ INTERIÉROVÝ PRVEK, CAMPARI JE NAVÍC JEJÍM OBLÍBENÝM DRUHEM ALKOHOLU. SVĚTLA JSOU NAVÍC KONZUMOVATELNÁ!

3 MARCELIN MANŽEL MILUJE DOBRŮU HUDBU A RÁD SE JÍ OBKLOPUJE PO CELÉM DOMĚ. ELEKTRICKÉ ROZVODY PROTO MUSELY POČÍTAT S UMÍSTĚNÍM KVALITNÍCH REPRODUKTORŮ VŠUDE VČETNĚ KOUPELNY. ARCHITEKT JAKUB HROMÁDKA UŽ PÁNA DOMU ZNAL Z PŘEDCHOZÍ ZAKÁZKY, PROTO S TÍMTO PRVKEM VŠUDE POČÍTAL

4, 5 DŮM IZOLUJE DOBRĚ, JE POSTAVENÝ Z 30 CM TLUSTÝCH HRANĚNÝCH TRÁMŮ, I KDYŽ NORMA BY POVOLOVALA I MENŠÍ. MEZERY MEZI TRÁMY JSOU VYPLNĚNÉ OVČÍ VLNOU A MAJITELÉ POTVRDILI, ŽE SE DŮM HROZNĚ RYCHLE VYTOPÍ A TEPLU V SOBĚ DOKÁŽE UDRŽET

Masivní stěny drží teplo

Dům funguje bezvadně, samozřejmě se v průběhu životnosti musí provádět údržba, lidé pana Haniše sem ale pravidelně jezdí kontrolovat rektifikační šrouby a sledují, jak se stavba hýbe a jak pracuje, jednou jsme je volali kvůli výměně obložky. Vždy ale reagují kladně a v krátkém termínu přijedou a problém vyřeší. Vtipnou historkou z natáčení bylo, když jsme panu Hanišovi vyděšeně volali, že nám praskají trámy v takové míře, že nám to nepřijde normální. Ujišťoval nás, že se takové věci dějí, ale pro náš klid se přijel podívat a zkontroloval, zda je všechno skutečně v pořádku. A samozřejmě bylo. Vysvětloval nám to tak, že betonová podlaha, kterou jsme chtěli v patře kvůli podlahovému vytápění, je prostě hodně těžká a dům na takové zatížení reaguje. Po roce už se ale stavba hodně ustálila, praskliny zůstaly, kde byly, přesně jak řekl pan Haniš, a teď už nás žádné pochybnosti netrápí.

Máme plynový kotel a v přízemí i v patře podlahové topení. Máme zároveň udělanou přípravu na tepelné čerpadlo, ale zatím jsme se rozhodli ho nevyužívat. Podlahové topení stačí dokonale, kachlová kamna jsou naším estetickým výmyslem, který se prostě do roubenky hodí. Když v nich ale zatopíme, musíme větrat. Dům izoluje dobře, nechali

jste si ho postavit z 30 cm tlustých hraněných trámů, i když pan Haniš náš ujišťoval, že by vyhověly i menší. Mezery mezi trámy jsou vyplněné ovčí vlnou. Nikdy tady vlastně není zima – dům se hrozně rychle vytopí a teplo v sobě drží, nevychladá.

Zkušenosti s realizováním celého domu jsme zažili poprvé, a i když jsme před tím celkem čtyřikrát rekonstruovali různé byty, postavit dům je něco úplně jiného. Naštěstí jsme se

hraný pár – já ráda diskutuji s architektem, vybírám dlaždičky a světla a snažím se všechno sladit a zútlunít, manžel je zase technik, puntičkář, který si umí pohlídat, aby všechno proběhlo tak, jak bylo domluveno. Stavba domu pro nás proto nebyla nijak traumatizující, přesto nám spadl kámen ze srdce, že už je to všechno za námi a můžeme si užívat spokojeného bydlení. To za trochu nervů určitě stojí.

Připravila Dagmar Šimonová
Foto Martin Zeman

a nábytek, jež nám pak na zakázku zhotovil místní šikovný truhlář Břetislav Vávra.

Realizace interiéru se nepříjemně protahovala, zaskočilo nás, že právě tím, že jsme volili místní firmy, došlo k poměrně velkému zpoždění. Měli vždy rozjetých víc zakázek najednou a pořád někam odbíhali. Z plánu stěhovat se v létě tak nakonec sešlo a pořádně užívat nového domu jsme si začali až na Vánoce.

Pokud bych měla vyjmenovat závažnější problémy, neporozuměli jsme si s firmou, která realizovala rozsáhlé terénní úpravy pozemku. Problémy s nimi řešil náš stavební dozor, takže už si ani upřímně nepamatuji, o co všechno se jednalo, ale s nimi bychom už do realizace znovu nešli. Velmi nás také zklamala firma, která dělala kachlová kamna podle návrhu pana Hromádky. Technicky je vyřešili zdařile, přestože jsou netradičně malá a vzhledem k absenci plotny byl prý velký problém vymyslet, jak budou odvádět teplo, aby mohla fungovat, realizace se nám také líbila, ovšem zanechali po sobě neuvěřitelnou spoušť, kterou jsme likvidovali týden. To vás v novém domě nepotěší. Problém se nakonec vyřešil finančním odškodněním.



Pojďte dál

Technické parametry:

Velikost pozemku: 2 342 m²

Zastavěná plocha: 109 m²

Užitná plocha: 164 m²

Spodní stavba: základová deska

Stavební systém: roubená stavba

Tepelné izolace: ovčí vlna

Střeška: sedlová

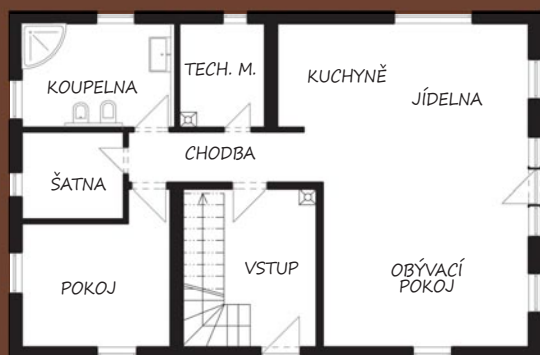
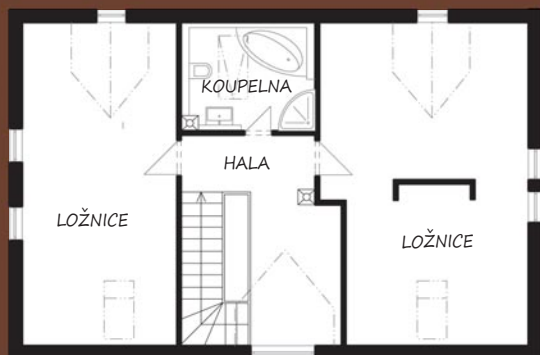
Střešní krytina: Bramac Tegalit

Okna: dřevěná EURO68

Zasklení: izolační dvojsklo s $U_g=1,1W/m^2K$

Podlahová krytina: dřevo, dlažba

Vytápění: plynový kotel, kachlová kamna



Překvapení redaktora

Masivní dřevostavby nejsou zrovna můj šálek čaje, v roubence Marcely a jejího manžele jsem ale musela změnit názor. Nenapadný domek zasazený v nádherné přírodě byl totiž hotovým balzámem na duši. Velmi vkusně zařízený interiér mi ukázal, že roubené stavby si s sebou vůbec nemusí nést rustikálního nebo selského ducha, aby dostály svému poslání. Pečlivě upravená zahrada s jezírkem lákala k posezení, okolní pískovce zase k poznávání zdejší krajiny. Navíc Marcelino povídání dokázalo, že když člověk ví, co chce a jde si za svým, ani stavba domu nemusí být tak vyčerpávající zkušeností, jak mnoho lidí popisuje. Důležité ovšem je zvolit si pro realizaci domu i všech jeho částí spolehlivé a dobré partnery.



Komentář stavebníka

Jsmo tady moc spokojeni, nabíjíme se tu energií. Manžel v rámci své profese hodně cestuje, proto je pro něho největší relaxací, když může trávit dovolenou a víkendy v klidu na jednom místě, kde to má rád. Má tu navíc velké zázemí z mládí, skupinu dobrých přátel, se kterými se věnuje svému největšímu koníčku – hudbě. Já bych tu asi nedokázala žít natrvalo, mám Prahu v krvi, chyběla by mi. Tenhle kočovný způsob života mi ale vyhovuje, jsem na něj zvyklá od dětství. V létě tu i já trávím co nejvíce času, už se moc těším, až tady budu hlídat vnoučata. Trochu nás mrzí, že se to tady pořád rozvíjí a civilizace nám tak začíná opět šlapat na paty – dokonce sem začali jezdit i popeláři! Ale to je prostě daň, kterou tohle místo vyžaduje. Pozemků tu není moc a snad už se tu brzy dostaví všechny domy, co jsou naplánované a zavládne tady zase klid a pohoda.



Poděkování dodavatele

Chtěl bych touto cestou poděkovat majitelům, že nám svěřili výstavbu roubenky na tak magickém místě, na dohled lesa se skalními útvary. Na roubence v Českém ráji jsme spolupracovali společně od samotného začátku. Víze domu vycházela z našeho typu roubenky Veronika, kterou architekt Jakub Hromádka přizpůsobil požadavkům investora a situoval dům tak, aby byl využit krásný výhled do krajiny. V interiérech se na jedničku dokázalo propojit tradiční řešení roubenky s moderními prvky. A samotná výstavba? Pro fajn pohodové lidi je našim závazkem odvádět práci, ze které máme radost všichni. Díky!

Pavel Haniš, Haniš – Srubové domy s.r.o.,
www.srubovedomy.cz